



THAILAND STEEL OUTLOOK

September 2023

รายงานสถานการณ์อุตสาหกรรมเหล็ก เดือนกันยายน ปี พ.ศ. 2566

สรุปสถานการณ์อุตสาหกรรมเหล็กโลก

- การผลิตเหล็กดิบของโลก
- ราคาผลิตภัณฑ์เหล็กของจีน
- ราคาผลิตภัณฑ์เหล็กในตลาดเอเชีย

สรุปสถานการณ์อุตสาหกรรมเหล็กไทย

- สถานการณ์การผลิตเหล็กของไทย
- การบริโภคเหล็กสำเร็จรูปของไทย
- การนำเข้าผลิตภัณฑ์เหล็ก
- การส่งออกผลิตภัณฑ์เหล็ก



สรุปสถานการณ์อุตสาหกรรมเหล็กโลก

เดือนกันยายน ปี 2566



การผลิตเหล็กดิบของโลก

ยอดผลิตเหล็กดิบของโลกในเดือนกันยายน 2566 อยู่ที่ 149.3 ล้านตัน หดตัว ร้อยละ 1.5 เมื่อเทียบกับช่วงเดียวกันของปีก่อน โดยในเดือนกันยายน 2566 นี้ ภูมิภาคที่มีการผลิตเหล็กดิบขยายตัว เมื่อเทียบกับช่วงเดียวกันของปีก่อน รัสเซีย+CIS+ยูเครน และภูมิภาคยุโรป อื่น ๆ มีการผลิตเหล็กดิบขยายตัว ร้อยละ 10.7 และ ร้อยละ 2.7 มีปริมาณการผลิต อยู่ที่ 7.3 ล้านตัน และ 3.5 ล้านตัน ตามลำดับ โดยภูมิภาคที่มีการผลิตเหล็กดิบลดลง ได้แก่ แอฟริกา เอเชียโอเชียเนีย ภูมิภาคยุโรป (27) ตะวันออกกลาง อเมริกาเหนือ และอเมริกาใต้ โดยมีการผลิตเหล็กดิบ หดตัว ร้อยละ 4.1 ร้อยละ 2.1 ร้อยละ 1.1 ร้อยละ 8.2 ร้อยละ 0.3 และร้อยละ 3.7 เมื่อเทียบกับช่วงเดียวกันของปีก่อน มีปริมาณการผลิตเหล็กดิบอยู่ที่ 1.3 ล้านตัน 110.7 ล้านตัน 10.6 ล้านตัน 3.6 ล้านตัน 9 ล้านตัน และ 3.4 ล้านตัน ตามลำดับ

ในเดือนกันยายน 2566 ประเทศจีนผู้ผลิตเหล็กดิบรายใหญ่ที่สุดของโลก มียอดการผลิตเหล็กดิบอยู่ที่ 82.1 ล้านตัน หดตัว ร้อยละ 5.6 เมื่อเทียบกับช่วงเดียวกันของปีก่อน สำหรับยอดการผลิตเหล็กดิบของประเทศอินเดียอยู่ที่ 11.6 ล้านตัน ขยายตัว ร้อยละ 18.2 เมื่อเทียบกับช่วงเดียวกันของปีก่อน และยอดการผลิตเหล็กดิบของประเทศญี่ปุ่น อยู่ที่ 7 ล้านตัน หดตัว ร้อยละ 1.7 เมื่อเทียบกับช่วงเดียวกันของปีก่อน

Crude Steel Production SEPTEMBER 2023

Last updated on 24 October 2023

WORLD

Sep 2023

-1.5%

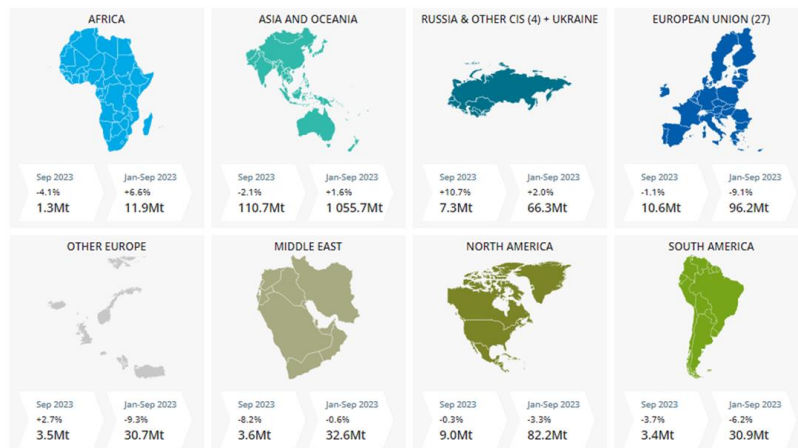
149.3Mt

Jan-Sep 2023

+0.1%

1 406.4Mt

REGIONS



Countries	million tonnes		million tonnes	
	September 2023	% change Sep-23/22	Jan - Sep 2023	% change Jan - Sep 23/22
China	82.1	-5.6	795.1	1.7
India	11.6	18.2	104.1	11.6
Japan	7.0	-1.7	65.4	-3.6
United States	6.7	2.6	60.6	-1.4
Russia	6.2 e	9.8	57.1	4.8
South Korea	5.5	18.2	50.4	-0.4
Germany	2.9	2.1	27.2	-3.6
Türkiye	2.9	8.4	24.5	-10.1
Brazil	2.6 e	-5.6	24.0	-8.0
Iran	2.4	-12.7	22.1	-0.6

Source : Worldsteel Association

ข้อมูลในรายงาน สิ่งพิมพ์ และเว็บไซต์ที่ได้จัดทำขึ้นมาจากแหล่งข้อมูลที่เชื่อถือได้ อย่างไรก็ตาม สถาบันเหล็กและเหล็กกล้าแห่งประเทศไทยไม่รับประกันความถูกต้อง ครบถ้วนและพอเพียงของข้อมูลเหล่านี้ ความเห็นหรือการคาดการณ์ใดๆ ต่อเหตุการณ์ในอนาคตอาจแตกต่างจากเหตุการณ์ที่จะเกิดขึ้นจริง นอกจากนี้ สถาบันเหล็กและเหล็กกล้าแห่งประเทศไทยขอสงวนสิทธิในการเปลี่ยนแปลงและแก้ไขข้อมูล รวมถึงความเห็นและการประมาณการใดๆ โดยไม่ต้องแจ้งล่วงหน้า

สรุปสถานการณ์ด้านราคา



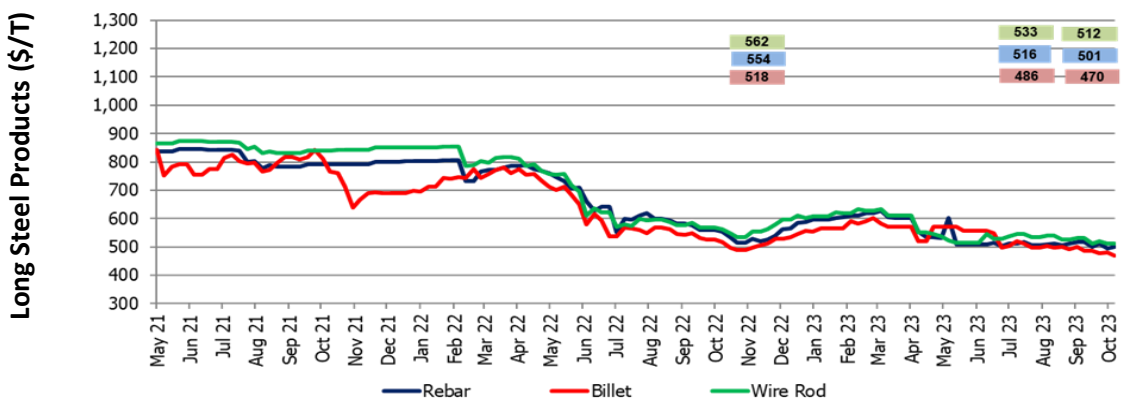
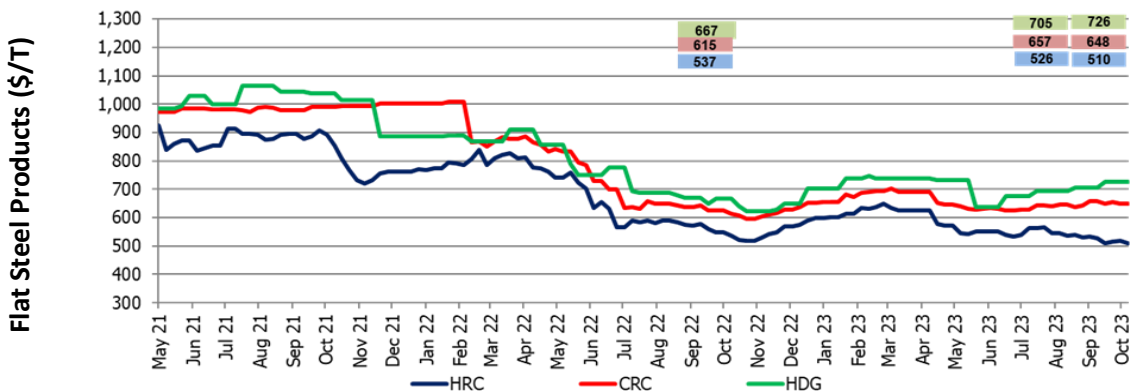
ราคาผลิตภัณฑ์เหล็กของจีน

ภาพรวมราคาเหล็กในประเทศจีน ในช่วงสัปดาห์สุดท้ายของเดือนตุลาคม 2566 ด้านราคาผลิตภัณฑ์เหล็กทรงแบน โดยราคาผลิตภัณฑ์เหล็กแผ่นรีดร้อน (HRC) และราคาเหล็กแผ่นรีดเย็น (CRC) ปรับลง ร้อยละ 3.1 และร้อยละ 1.4 เมื่อเทียบกับเดือนก่อน มีราคาเฉลี่ยอยู่ที่ประมาณ 510 ดอลลาร์สหรัฐฯต่อตัน และ 648 ดอลลาร์สหรัฐฯต่อตัน ตามลำดับ โดยและราคาเหล็กแผ่นเคลือบสังกะสีแบบจุ่มร้อน (HDG) ปรับขึ้น ร้อยละ 2.9 เมื่อเทียบกับเดือนก่อน มีราคาเฉลี่ยอยู่ที่ประมาณ 726 ดอลลาร์สหรัฐฯต่อตัน

ราคาผลิตภัณฑ์เหล็กทรงยาวของจีน ในช่วงสัปดาห์สุดท้ายของเดือน ตุลาคม 2566ราคาเหล็กเส้น (Rebar) ราคาบิลเล็ต (Billet) และราคาเหล็กสวด (Wire rod) ลดลง ร้อยละ 2.9 ร้อยละ 3.4 และร้อยละ 3.8 เมื่อเทียบกับเดือนก่อน มีราคาเฉลี่ยอยู่ที่ประมาณ 501 ดอลลาร์สหรัฐฯต่อตัน 471 ดอลลาร์สหรัฐฯต่อตัน และ 512 ดอลลาร์สหรัฐฯต่อตัน

ราคาเหล็กในประเทศจีนยังคงผันผวนจากสถานการณ์ความไม่แน่นอนของทั้งอุปสงค์และอุปทานจากภาวะเศรษฐกิจภายในประเทศ และปัญหาของภาคอสังหาริมทรัพย์ยังคงยึดเยื้อยังคงกดดันความต้องการและราคาผลิตภัณฑ์เหล็กในประเทศ และต้องติดตามมาตรการการกระตุ้นเศรษฐกิจของภาครัฐต่อไป

กราฟแสดงราคาผลิตภัณฑ์เหล็กของจีนในช่วงสัปดาห์สุดท้ายของเดือนตุลาคม 2566



Source: Steel Business Briefing

ข้อมูลในรายงาน สิ่งพิมพ์ และเว็บไซต์ที่ได้จัดทำขึ้นมาจากแหล่งข้อมูลที่เชื่อถือได้ อย่างไรก็ตาม สถาบันเหล็กและเหล็กกล้าแห่งประเทศไทยไม่รับประกันความถูกต้อง ครบถ้วนและพอเพียงของข้อมูลเหล่านี้ ความเห็นหรือการคาดการณ์ใดๆ ต่อเหตุการณ์ในอนาคตอาจแตกต่างจากเหตุการณ์ที่เกิดขึ้นจริง นอกจากนี้ สถาบันเหล็กและเหล็กกล้าแห่งประเทศไทยขอสงวนสิทธิในการเปลี่ยนแปลงและแก้ไขข้อมูล รวมถึงความเห็นและการประมาณการใดๆ โดยไม่ต้องแจ้งล่วงหน้า

สรุปสถานการณ์ด้านราคา



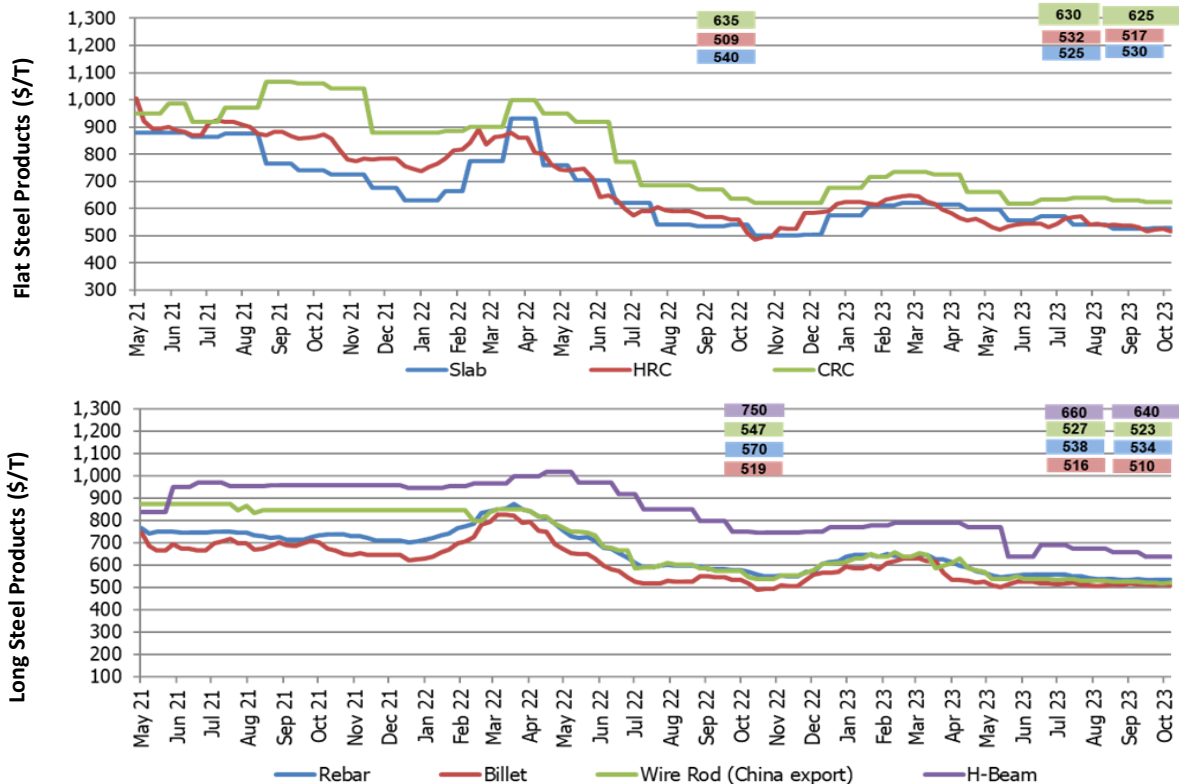
ราคาผลิตภัณฑ์เหล็กในตลาดเอเชีย

ภาพรวมราคาเหล็กในเอเชีย ในช่วงสัปดาห์สุดท้ายของเดือนตุลาคม 2566 กลุ่มผลิตภัณฑ์เหล็กทรงแบน ราคาเหล็กแท่งแบน (Slab) ปรับขึ้น ร้อยละ 1 เมื่อเทียบกับเดือนก่อน มีราคาเฉลี่ยอยู่ที่ 530 ดอลลาร์สหรัฐฯ ต่อตัน เหล็กแผ่นรีดร้อน (HRC) และราคาเหล็กแผ่นรีดเย็น (CRC) ปรับลง ร้อยละ 2.8 และร้อยละ 0.8 เมื่อเทียบกับเดือนก่อน มีราคาเฉลี่ยอยู่ที่ 517 ดอลลาร์สหรัฐฯ ต่อตัน และ 625 ดอลลาร์สหรัฐฯ ต่อตัน ตามลำดับ

ราคาผลิตภัณฑ์เหล็กทรงยาวในตลาดเอเชีย ราคาเหล็กเส้น (Rebar) ราคาบิลเล็ต (Billet) เหล็กกลวด (Wire rod) และราคาเหล็กเอชบีม (H-beam) ปรับลง ร้อยละ 0.7 ร้อยละ 1.2 ร้อยละ 0.8 และร้อยละ 3 เมื่อเทียบกับเดือนก่อน มีราคาเฉลี่ยอยู่ที่ 534 ดอลลาร์สหรัฐฯ ต่อตัน 510 ดอลลาร์สหรัฐฯ ต่อตัน 523 ดอลลาร์สหรัฐฯ ต่อตัน และ 640 ดอลลาร์สหรัฐฯ ต่อตัน ตามลำดับ

ความเคลื่อนไหววัตถุดิบในตลาดเอเชีย (East Asia Import) ในช่วงสัปดาห์สุดท้ายของเดือนตุลาคม 2566 พบว่า ราคาเศษเหล็ก (Scrap) และราคาสินแร่เหล็ก (Iron Ore) ทรงตัวเมื่อเทียบกับเดือนก่อน มีราคาเฉลี่ยอยู่ที่ 425 ดอลลาร์สหรัฐฯ ต่อตัน และ 152 ดอลลาร์สหรัฐฯ ต่อตัน ตามลำดับ และราคาถ่านหินโค้ก (Hard Coking Coal) ปรับขึ้น ร้อยละ 5.4 มีราคาเฉลี่ยอยู่ที่ 344 ดอลลาร์สหรัฐฯ ต่อตัน

กราฟแสดงราคาผลิตภัณฑ์เหล็กของเอเชียในช่วงสัปดาห์สุดท้ายของเดือนตุลาคม 2566



Source: Steel Business Briefing

ข้อมูลในรายงาน สิ่งพิมพ์ และเว็บไซต์ที่ได้จัดทำขึ้นมาจากแหล่งข้อมูลที่เชื่อถือได้ อย่างไรก็ตาม สถาบันเหล็กและเหล็กกล้าแห่งประเทศไทยไม่รับประกันความถูกต้อง ครบถ้วนและพอเพียงของข้อมูลเหล่านี้ ความเห็นหรือการคาดการณ์ใดๆ ต่อเหตุการณ์ในอนาคตอาจแตกต่างจากเหตุการณ์ที่จะเกิดขึ้นจริง นอกจากนี้ สถาบันเหล็กและเหล็กกล้าแห่งประเทศไทยขอสงวนสิทธิในการเปลี่ยนแปลงและแก้ไขข้อมูล รวมถึงความเห็นและการประมาณการใดๆ โดยไม่ต้องแจ้งล่วงหน้า

รายงานสถานการณ์อุตสาหกรรมเหล็ก เดือนกันยายน ปี พ.ศ. 2566

สรุปสถานการณ์อุตสาหกรรมเหล็กโลก

- การผลิตเหล็กดิบของโลก
- ราคาผลิตภัณฑ์เหล็กของจีน
- ราคาผลิตภัณฑ์เหล็กในตลาดเอเซีย

สรุปสถานการณ์อุตสาหกรรมเหล็กไทย

- สถานการณ์การผลิตเหล็กของไทย
- การบริโภคเหล็กสำเร็จรูปของไทย
- การนำเข้าผลิตภัณฑ์เหล็ก
- การส่งออกผลิตภัณฑ์เหล็ก



สรุปสถานการณ์อุตสาหกรรมเหล็กไทย



สถานการณ์การผลิตเหล็กของไทย

การผลิตเหล็กของไทย เดือนกันยายน 2566 สำหรับยอดการผลิตเหล็กสำเร็จรูป (Finished steel) ของไทย อยู่ที่ 561,760 ตัน ขยายตัว ร้อยละ 5.5 เมื่อเทียบกับช่วงเดียวกันของปีก่อน จำแนกเป็นการผลิตเหล็กทรงยาว อยู่ที่ 373,351 ตัน ขยายตัว ร้อยละ 17.1 เมื่อเทียบกับช่วงเดียวกันของปีก่อน โดยการผลิตเหล็กเส้นและเหล็กโครงสร้างรูปพรรณรีดร้อน (Bar & HR section) อยู่ที่ 304,107 ตัน ขยายตัว ร้อยละ 22.5 เมื่อเทียบกับช่วงเดียวกันของปีก่อน และการผลิตเหล็กหลอด (Wire rod) อยู่ที่ 69,244 ตัน หดตัว ร้อยละ 2.1 เมื่อเทียบกับช่วงเดียวกันของปีก่อน

การผลิตเหล็กทรงแบน เดือนกันยายน 2566 อยู่ที่ 188,409 ตัน หดตัว ร้อยละ 11.7 เมื่อเทียบกับช่วงเดียวกันของปีก่อน การผลิตเหล็กแผ่นรีดร้อน (HR coil/sheet) หดตัว ร้อยละ 12.5 เมื่อเทียบกับช่วงเดียวกันของปีก่อน อยู่ที่ 175,913 ตัน ด้านการผลิตเหล็กแผ่นรีดเย็น (CR sheet) และเหล็กแผ่นเคลือบสังกะสี (Galvanized) อยู่ที่ 170,381 ตัน และ 93,441 ตัน ขยายตัว ร้อยละ 1.2 และ ร้อยละ 13.2 เมื่อเทียบกับช่วงเดียวกันของปีก่อน ตามลำดับ

การผลิตในเดือนนี้มีการผลิตขยายตัวในบางกลุ่มผลิตภัณฑ์ ยกเว้น กลุ่มเหล็กแผ่นรีดร้อน และเหล็กแผ่นเคลือบดีบุก

ยอดการบริโภคเหล็กสำเร็จรูปของไทย

การบริโภคเหล็กสำเร็จรูป (Finished steel) ของไทย เดือนกันยายน 2566 อยู่ที่ 1.36 ล้านตัน ขยายตัว ร้อยละ 19.5 เมื่อเทียบกับช่วงเดียวกันของปีก่อน จำแนกเป็นการบริโภคผลิตภัณฑ์เหล็กทรงยาว 524,806 ตัน ขยายตัว ร้อยละ 15 เมื่อเทียบกับช่วงเดียวกันของปีก่อน โดยการบริโภคเหล็กเส้นและเหล็กโครงสร้างรูปพรรณรีดร้อน (Bar & HR section) อยู่ที่ 307,045 ตัน ขยายตัว ร้อยละ 27 เมื่อเทียบกับช่วงเดียวกันของปีก่อน และการบริโภคเหล็กหลอด (Wire rod) อยู่ที่ 184,809 ตัน ขยายตัว ร้อยละ 0.9 เมื่อเทียบกับช่วงเดียวกันของปีก่อน

การบริโภคผลิตภัณฑ์เหล็กทรงแบน เดือนกันยายน 2566 อยู่ที่ 836,867 ตัน ขยายตัว ร้อยละ 22.5 เมื่อเทียบกับช่วงเดียวกันของปีก่อน การบริโภคเหล็กแผ่นรีดร้อน (HR coil/sheet) และเหล็กแผ่นเคลือบสังกะสี (Galvanized sheet) ขยายตัว ร้อยละ 13.3 และ ร้อยละ 87.8 เมื่อเทียบกับช่วงเดียวกันของปีก่อน มีปริมาณการบริโภคอยู่ที่ 472,037 ตัน และ 259,001 ตัน ตามลำดับ ด้านการผลิตเหล็กแผ่นรีดเย็น (CR sheet) บริโภคอยู่ที่ 272,928 ตัน หดตัว ร้อยละ 4.1 เมื่อเทียบกับช่วงเดียวกันของปีก่อน ยอดการบริโภคโดยรวมในเดือนนี้ขยายตัว เมื่อเทียบกับช่วงเดียวกันของปีก่อน จากแนวโน้มการเริ่มฟื้นตัวของอุปสงค์ของอุตสาหกรรมปลายน้ำในประเทศ ประกอบกับตัวเลขฐานต่ำของปีก่อนหน้า

Source: ISIT Analysis



ข้อมูลในรายงาน สิ่งพิมพ์ และเว็บไซต์ที่ได้จัดทำขึ้นมาจากแหล่งข้อมูลที่เชื่อถือได้ อย่างไรก็ตาม สถาบันเหล็กและเหล็กกล้าแห่งประเทศไทยไม่รับประกันความถูกต้อง ครบถ้วนและพอเพียงของข้อมูลเหล่านี้ ความเห็นหรือการคาดการณ์ใดๆ ต่อเหตุการณ์ในอนาคตอาจแตกต่างจากเหตุการณ์ที่จะเกิดขึ้นจริง นอกจากนี้ สถาบันเหล็กและเหล็กกล้าแห่งประเทศไทยขอสงวนสิทธิ์ในการเปลี่ยนแปลงและแก้ไขข้อมูล รวมถึงความเห็นและการประมาณการใดๆ โดยไม่ต้องแจ้งล่วงหน้า

สรุปสถานการณ์อุตสาหกรรมเหล็กไทย



การนำเข้าผลิตภัณฑ์เหล็ก

การนำเข้าผลิตภัณฑ์เหล็กทั้งหมดของไทย เดือนกันยายน 2566 อยู่ที่ 1.15 ล้านตัน ขยายตัว ร้อยละ 23.8 เมื่อเทียบกับช่วงเดียวกันของปีก่อน จำแนกเป็น

(1) การนำเข้าวัตถุดิบ (Raw Material) 104,366 ตัน หดตัว ร้อยละ 24.1 เมื่อเทียบกับช่วงเดียวกันของปีก่อน

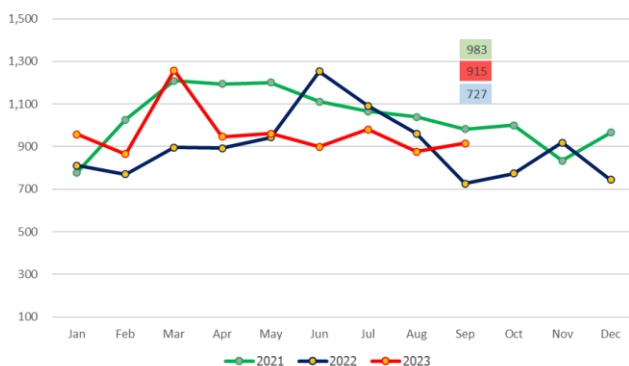
(2) การนำเข้าผลิตภัณฑ์เหล็กกึ่งสำเร็จรูป (Semi – Finished Steel) อยู่ที่ 133,540 ตัน ขยายตัว ร้อยละ 98.7 เมื่อเทียบกับช่วงเดียวกันของปีก่อน

(3) การนำเข้าผลิตภัณฑ์เหล็กสำเร็จรูป (Finished Steel) อยู่ที่ 914,908 ตัน ขยายตัว ร้อยละ 25.9 เมื่อเทียบกับช่วงเดียวกันของปีก่อน

การนำเข้าผลิตภัณฑ์เหล็กทรงยาว อยู่ที่ 225,073 ตัน ขยายตัว ร้อยละ 3.4 เมื่อเทียบกับช่วงเดียวกันของปีก่อน โดยการนำเข้าเหล็กเส้นและเหล็กโครงสร้างรูปพรรณรีดร้อน (Bar & HR section) อยู่ที่ 63,117 ตัน ขยายตัว ร้อยละ 23.6 เมื่อเทียบกับช่วงเดียวกันของปีก่อน และการนำเข้าเหล็กหลอด (Wire rod) อยู่ที่ 115,995 ตัน ขยายตัว ร้อยละ 0.9 เมื่อเทียบกับช่วงเดียวกันของปีก่อน

การนำเข้าผลิตภัณฑ์เหล็กทรงแบน อยู่ที่ 689,835 ตัน ขยายตัว ร้อยละ 35.5 เมื่อเทียบกับช่วงเดียวกันของปีก่อน โดยการนำเข้าเหล็กแผ่นรีดร้อน (HR coil/sheet) เหล็กแผ่นเคลือบสังกะสี (Galvanized sheet) ขยายตัว ร้อยละ 36.7 และร้อยละ 190.5 มีปริมาณนำเข้า 296,358 ตัน และ 170,199 ตัน ตามลำดับ การนำเข้าเหล็กแผ่นรีดเย็น (CR sheet) อยู่ที่ 111,509 หดตัว ร้อยละ 11.8 เมื่อเทียบกับช่วงเดียวกันของปีก่อน ผลิตภัณฑ์ที่มีการนำเข้ามากที่สุด ได้แก่ เหล็กแผ่นรีดร้อนชนิดม้วน/แผ่น (HR coil/sheet) เหล็กแผ่นเคลือบสังกะสี (Galvanized sheet) และเหล็กหลอด(Wire rod)

Import of Finished steel products ('000 tonne)



Unit '000 tonne	September		% Y-o-Y
	2022	2023	
Raw Material	137	104	↓ -24.1%
Semi-Finished Steel Product	67	134	↑ 98.7%
Finished Steel Product	727	915	↑ 25.9%
Total Steel Product	931	1,153	↑ 23.8%

Source: Customs and ISIT Analysis

สรุปสถานการณ์อุตสาหกรรมเหล็กไทย



การส่งออกผลิตภัณฑ์เหล็ก

การส่งออกผลิตภัณฑ์เหล็กทั้งหมดของไทย เดือนกันยายน 2566 อยู่ที่ 178,732 ตัน ขยายตัว ร้อยละ 7.3 เมื่อเทียบกับช่วงเดียวกันของปีก่อน จำแนกเป็น

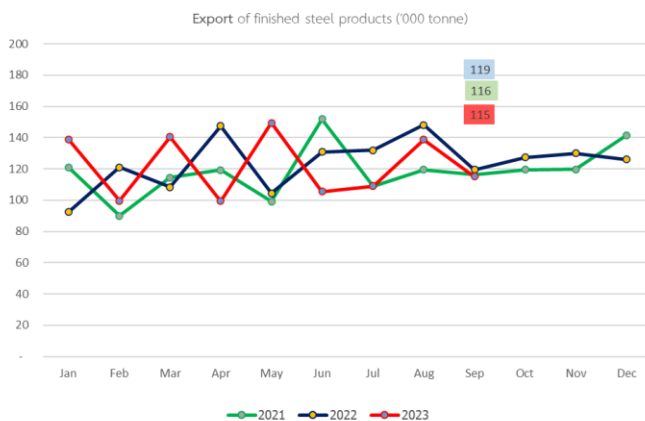
(1) การส่งออกวัตถุดิบ (Raw Material) อยู่ที่ 62,157 ตัน ขยายตัว ร้อยละ 48.6 เมื่อเทียบกับช่วงเดียวกันของปีก่อน

(2) การส่งออกผลิตภัณฑ์เหล็กกึ่งสำเร็จรูป (Semi- Finished Steel) อยู่ที่ 1,580 ตัน หดตัว ร้อยละ 70.1 เมื่อเทียบกับช่วงเดียวกันของปีก่อน

(3) การส่งออกผลิตภัณฑ์เหล็กสำเร็จรูป (Finished Steel Product) อยู่ที่ 114,995 ตัน หดตัว ร้อยละ 3.8 เมื่อเทียบกับช่วงเดียวกันของปีก่อน

การส่งออกผลิตภัณฑ์ทรงยาวอยู่ที่ 73,618 ตัน หดตัว ร้อยละ 8.3 เมื่อเทียบกับช่วงเดียวกันของปีก่อน โดยการส่งออกเหล็กเส้นและเหล็กโครงสร้างรูปพรรณรีดร้อน (Bar & HR section) อยู่ที่ 60,179 ขยายตัว ร้อยละ 4.6 เมื่อเทียบกับช่วงเดียวกันของปีก่อน และการส่งออกเหล็กทวด (Wire rod) อยู่ที่ 430 ตัน หดตัว ร้อยละ 83.6 เมื่อเทียบกับช่วงเดียวกันของปีก่อน

การส่งออกผลิตภัณฑ์เหล็กทรงแบน อยู่ที่ 41,377 ตัน ขยายตัว ร้อยละ 5.5 เมื่อเทียบกับช่วงเดียวกันของปีก่อน การส่งออกเหล็กแผ่นรีดร้อน (HR sheet) และเหล็กแผ่นรีดเย็น (CR sheet) อยู่ที่ 234 ตัน และ 8,962 ตัน หดตัว ร้อยละ 80.9 และ 13.6 เมื่อเทียบกับช่วงเดียวกันของปีก่อน ตามลำดับ การส่งออกเหล็กแผ่นเคลือบสังกะสี (Galvanized sheet) ขยายตัว ร้อยละ 44 ปริมาณการส่งออกอยู่ 4,639 ตัน โดยผลิตภัณฑ์ที่มีการส่งออกมากที่สุด ได้แก่ เหล็กเส้นและโครงสร้างรูปพรรณรีดร้อน (Bar & HR Section) ท่อเชื่อมตะเข็บ (Welded pipe) และเหล็กแผ่นรีดเย็น (CR sheet)



Unit '000 tonne	September 2022	September 2023	% Y-o-Y
Raw Material	42	62	↑ 48.6%
Semi-Finished Steel Product	5	2	↓ -70.1%
Finished Steel Product	119	115	↓ -3.8%
Total Steel Product	167	179	↑ 7.3%

Source: Customs and ISIT Analysis

ข้อมูลในรายงาน สิ่งพิมพ์ และเว็บไซต์ที่ได้จัดทำขึ้นมาจากแหล่งข้อมูลที่สามารถเข้าถึงได้ อย่างไรก็ตาม สถาบันเหล็กและเหล็กกล้าแห่งประเทศไทยไม่รับประกันความถูกต้อง ครบถ้วนและพอเพียงของข้อมูลเหล่านี้ ความเห็นหรือการคาดการณ์ใดๆ ต่อเหตุการณ์ในอนาคตอาจแตกต่างจากเหตุการณ์ที่จะเกิดขึ้นจริง นอกจากนี้ สถาบันเหล็กและเหล็กกล้าแห่งประเทศไทยขอสงวนสิทธิ์ในการเปลี่ยนแปลงและแก้ไขข้อมูล รวมถึงความเห็นและการประมาณการใดๆ โดยไม่ต้องแจ้งล่วงหน้า

สรุปสถานการณ์อุตสาหกรรมเหล็กไทย

Total Apparent Finished Steel Consumption (unit in tonne)

Sep 23		Production	%y-o-y change	Import	%y-o-y change	Export	%y-o-y change	Consumption	%y-o-y change			
Total Apparent Finished Steel Consumption		561,760	5.5%	914,908	25.9%	114,995	-3.8%	1,361,673	19.5%			
Long Product Finished Steel Consumption		373,351	17.1%	225,073	3.4%	73,618	-8.3%	524,806	15.0%			
Long Product	Bar	Carbon steel	304,107	22.5%	23,685	-8.3%	22,725	-2.9%	307,045	27.0%		
		Stainless steel			232	193.7%	14	-64.1%				
		Alloy steel			32,354	41.7%	1,310	-22.5%				
	HR section	Carbon steel			6,757	217.4%	36,130	11.5%				
		Stainless steel			67	-55.9%	-	-				
		Alloy steel			22	-40.5%	-	-				
	Wire rod	Carbon steel	69,244	-2.1%	67,729	88.2%	363	-83.7%			184,809	0.9%
		Stainless steel			2,888	-2.2%	2	-96.9%				
		Alloy steel			45,378	-40.3%	65	-80.2%				
	Cold-drawn bar				4,931	-32.7%	1,617	34.6%				
	Steel wire				19,563	17.1%	6,165	-53.3%				
Seamless pipe				21,467	-22.0%	5,227	-8.5%					
Flat Product Finished Steel Consumption		188,409	-11.7%	689,835	35.5%	41,377	5.5%	836,867	22.5%			
Flat Product	HR plate	Carbon steel	12,496	-0.0%	8,435	-34.0%	148	208.3%	24,959	-8.3%		
		Stainless steel			1,076	22.4%	234	265.6%				
		Alloy steel			3,388	184.2%	54	260.0%				
	HR coil/sheet	Carbon steel	175,913	-12.5%	138,242	72.8%	195	109.7%	472,037	13.3%		
		Carbon steel P&O			57,790	-20.7%	5	400.0%				
		Stainless steel			10,420	-10.1%	34	-96.8%				
		Alloy steel			89,906	71.4%	-	-100.0%				
	CR sheet	Carbon steel	170,381	1.2%	71,343	-15.8%	5,846	30.3%	272,928	-4.1%		
		Stainless steel			11,397	-4.2%	2,896	-45.4%				
		Alloy steel			28,769	-3.7%	220	-61.5%				
	Coated	Galv.sheet (HDG)	93,441	13.2%	163,537	206.9%	3,801	42.9%	259,001	87.8%		
		Galv.sheet (EG)			6,662	25.7%	838	49.4%				
		Tin plate	4,053	-66.2%	10,373	-14.4%	164	10.8%			14,262	-40.5%
		Tin free	14,059	11.2%	4,942	-33.5%	1	-50.0%			19,000	-5.3%
		Other coated steel	32,807	40.7%	67,240	18.2%	3,150	10.6%			96,897	25.3%
Cold-formed section				1,533	41.4%	221	-39.6%					
Welded pipe				14,782	1.1%	23,570	12.7%					

Remark : Apparent Steel Production accounted only hot-rolled steel product
 Remark : highlighted figures are estimated.

Total Apparent crude Steel Consumption (unit in tonne)

Sep 23		Production	%y-o-y change	Import	%y-o-y change	Export	%y-o-y change	Consumption	y-o-y change
Apparent Crude Steel Consumption		448,252	14.1%	133,671	98.9%	1,581	-70.1%	580,342	27.6%
Ingot	Carbon Steel			15	650.0%	1	-		
	Stainless steel			99	-	0	-		
	Alloy steel			16	-	0	-		
Semi Product	Billet	448,252	14.1%	47,465	47.7%	0	-	580,213	27.5%
	Slab			60,921	2,861.6%	13	-73.5%		
	Billet/Slab C >= 0.25%			12,751	-61.4%	1,547	-69.7%		
	Other Semi			12,404	-	20	-85.3%		

Source: ISIT Analysis

ข้อมูลในรายงาน สิ่งพิมพ์ และเว็บไซต์ที่ได้จัดทำขึ้นมาจากแหล่งข้อมูลที่เชื่อถือได้ อย่างไรก็ตาม สถาบันเหล็กและเหล็กกล้าแห่งประเทศไทยไม่รับประกันความถูกต้อง ครบถ้วนและพอเพียงของข้อมูลเหล่านี้ ความเห็นหรือการคาดการณ์ใดๆ ต่อเหตุการณ์ในอนาคตอาจแตกต่างจากเหตุการณ์ที่จะเกิดขึ้นจริง นอกจากนี้ สถาบันเหล็กและเหล็กกล้าแห่งประเทศไทยขอสงวนสิทธิในการเปลี่ยนแปลงและแก้ไขข้อมูล รวมถึงความเห็นและการประมาณการใดๆ โดยไม่ต้องแจ้งล่วงหน้า

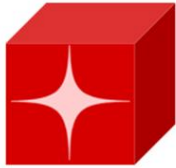
สรุปสถานการณ์อุตสาหกรรมเหล็กไทย

Iron and Steel Institute of Thailand
Summary of Import to and Export from Thailand, group by product class, Period: April 2019

Product Class / Description	Import (Exchange rate = THB/USD)				Accumulated YTM Qty (Tonne)	Export (Exchange rate = THB/USD)				Accumulated YTM Qty (Tonne)
	Sep 23			Qty (Tonne)		Sep 23			Qty (Tonne)	
	Qty (Tonne)	Value (THB) Note: CIF	Avg. price (THB/Tonne)			Qty (Tonne)	Value (THB) Note: FOB	Avg. price (THB/Tonne)		
100 - Iron Products	4,323	195,969,446	45,327	64,833	2,362	119,764,363	50,695	24,045		
110 - Pig Iron	4,323	195,969,446	45,327	61,523	2,360	119,739,523	50,737	22,169		
120 - DRI	0	0	0	3,306	0	360	90,000	1		
130 - HBI	0	0	0	3	2	24,480	10,000	1,875		
200 - Ferro Alloys	9,417	443,254,642	47,070	92,321	1,565	375,497,968	239,891	15,148		
210 - Ferro-chromium	2,278	120,265,683	52,804	15,159	0	0	0	0		
220 - Ferro-manganese	1,577	54,159,807	34,345	9,064	0	0	0	513		
230 - Ferro-silico-manganese	2,675	90,411,375	33,794	32,344	0	0	0	418		
240 - Ferro-silicon	2,230	123,672,363	55,462	29,361	1,324	88,620,949	66,956	12,169		
250 - Other	657	54,745,414	83,314	6,394	242	286,877,019	1,186,835	2,049		
300 - Crude Steel Products	133,671	2,519,884,349	18,851	1,657,176	1,581	36,658,445	23,187	68,993		
310 - Ingots	130	8,606,890	66,085	755	1	29,524	28,065	1		
311 - Carbon Steel	15	3,173,840	208,339	168	1	29,524	28,065	1		
312 - Stainless Steel	99	4,724,996	47,647	542	0	0	0	0		
313 - Other (Alloy Steel)	16	708,054	44,700	46	0	0	0	0		
380 - Semi-Finished Steel	133,540	2,511,277,459	18,805	1,656,418	1,580	36,628,921	23,184	68,990		
381 - Billet	47,465	849,420,035	17,896	543,808	0	0	0	10,033		
382 - Slab	60,921	1,153,144,916	18,928	801,389	13	227,052	17,567	157		
383 - Other (e.g. bloom, beam-blanks)	12,402	224,310,366	18,086	82,815	18	231,359	12,829	337		
384 - Semi-finished : C<= 0.25	12,751	283,767,626	22,255	228,348	1,547	29,609,538	19,138	58,365		
385 - Other (e.g. stainless, alloy steel)	2	634,516	416,896	59	2	6,560,972	3,642,961	98		
400 - Hot-rolled Steel Products	488,368	14,222,575,188	29,123	4,594,173	61,278	1,485,935,934	24,249	448,530		
410 - Rails & Accessories	59	6,013,699	102,465	5,201	88	4,490,450	50,991	1,979		
420 - Steel Sheet Piles	2,130	59,928,051	28,131	17,239	6,326	146,355,587	23,134	16,093		
430 - Sections	4,657	115,744,345	24,851	48,296	29,716	731,167,798	24,605	221,012		
431 - Carbon Steel	4,568	109,904,910	24,058	47,438	29,716	731,167,798	24,605	221,008		
432 - Stainless Steel	67	5,227,524	78,160	254	0	0	0	2		
433 - Other (Alloy Steel)	22	611,911	27,413	602	0	0	0	2		
440 - Bars	56,270	2,116,042,503	37,605	521,990	24,049	547,453,689	22,764	157,626		
441 - Carbon Steel	23,685	857,295,134	36,196	220,681	22,725	509,548,630	22,422	144,087		
442 - Stainless Steel	232	33,665,053	145,310	1,214	14	635,247	45,731	109		
443 - Other (Alloy Steel)	32,354	1,225,082,316	37,866	300,094	1,310	37,269,812	28,452	13,430		
450 - Wire Rods	115,995	3,009,190,102	25,942	991,930	430	17,749,788	41,297	21,396		
451 - Carbon Steel	67,729	1,554,449,138	22,951	561,086	363	14,553,311	40,144	19,795		
452 - Stainless Steel	2,888	279,410,944	96,764	29,699	2	388,961	161,060	54		
453 - Other (Alloy Steel)	45,378	1,175,330,020	25,901	401,143	65	2,807,516	43,284	1,546		
470 - Plates (>=3 mm)	12,899	596,216,965	46,223	149,039	435	27,845,556	63,987	7,056		
471 - Carbon Steel	8,435	294,700,889	34,938	86,912	148	4,749,001	32,183	6,475		
472 - Stainless Steel	1,076	148,526,784	138,043	10,241	234	15,605,116	75,230	355		
473 - Other (Alloy Steel)	3,388	152,989,292	45,159	51,884	54	5,491,439	102,462	229		
480 - HR Coils / Sheets (296,358	8,319,439,523	28,072	2,860,478	234	10,873,066	46,410	23,373		
481 - Carbon Steels	138,242	3,364,573,367	24,338	947,453	195	6,883,959	35,347	11,968		
482 - Stainless Steels	10,420	708,158,319	67,964	178,152	34	3,438,109	100,397	7,415		
483 - Other (Alloy Steel)	89,906	2,297,801,050	25,558	1,114,126	0	257,293	3,623,845	3,708		
484 - Carbon Steels P&O	57,790	1,948,906,787	33,724	620,748	5	293,705	56,330	279		
500 - Cold-rolled Products	111,509	4,329,114,380	38,823	1,048,599	8,963	418,053,688	46,643	90,835		
510 - Cold-rolled Sheets & Strips	101,266	3,771,183,000	37,240	938,498	8,772	411,596,071	46,919	88,012		
511 - Carbon Steels	71,343	2,077,984,408	29,127	669,722	5,846	178,380,919	30,512	42,339		
512 - Stainless Steel	11,397	1,041,758,248	91,404	108,825	2,896	231,783,081	80,044	39,436		
513 - Other (Alloy Steel)	18,526	651,440,344	35,163	159,954	30	1,432,071	47,184	6,240		
520 - Cold-rolled Electrical Sheets	10,243	557,931,380	54,469	110,101	190	6,457,617	33,901	2,820		
600 - Coated Sheets & Strips	252,754	7,563,346,654	29,924	2,340,349	7,955	305,327,361	38,384	69,634		
610 - Galvanized Sheets	170,199	4,675,396,152	27,470	1,446,604	4,639	128,238,294	27,644	35,934		
611 - Hot Dip (CGI)	163,537	4,398,719,884	26,897	1,380,039	3,801	100,937,660	26,554	30,972		
612 - EGI	6,662	276,676,268	41,534	66,563	838	27,300,634	32,590	4,962		
620 - Tinplates / Tin free	15,316	635,148,035	41,470	159,870	165	11,460,276	69,471	1,282		
621 - Tinplates	10,373	438,039,732	42,227	120,387	164	11,237,031	68,568	1,248		
622 - Tin free	4,942	197,108,303	39,882	39,480	1	223,245	205,756	33		
630 - Zn-Al	25,376	694,264,313	27,359	236,242	421	17,767,394	42,224	2,995		
680 - Color Coated	24,912	921,438,130	36,988	335,638	2,198	110,867,279	50,430	18,509		
690 - Others	16,952	637,100,024	37,583	161,998	531	36,994,118	69,604	10,912		
700 - Pipes & Tubes (excl. pipe fittings)	36,248	2,344,684,325	64,684	426,203	28,797	1,451,746,285	50,413	409,373		
710 - Seamless	21,467	1,462,487,514	68,128	247,926	5,227	450,500,811	86,187	236,714		
720 - Welded	14,782	882,196,811	59,682	178,277	23,570	1,001,245,474	42,480	172,658		
800 - Cold-finished & Cold-formed Steels	26,026	1,531,685,798	58,851	248,303	8,003	411,323,046	51,398	77,607		
820 - Cold-formed Sections	1,533	81,470,664	53,160	10,729	221	10,588,141	48,007	4,976		
830 - Cold Draw n Bars	4,931	519,646,739	105,384	48,920	1,617	82,390,022	50,959	12,364		
831 - Carbon Steels	1,649	88,164,871	53,455	13,573	803	24,964,243	31,084	4,813		
832 - Stainless Steels	2,039	336,595,825	165,108	21,570	197	28,819,539	146,336	2,267		
833 - Other (Alloy Steel)	1,243	94,886,043	76,337	13,775	617	28,606,240	46,385	5,284		
840 - Steel Wires	19,563	930,568,395	47,568	188,654	6,165	318,344,883	51,634	60,265		
841 - Carbon Steels	15,676	602,810,077	38,455	149,318	4,298	154,343,345	35,909	40,335		
842 - Stainless Steels	548	120,649,923	220,171	5,962	561	108,112,029	192,857	5,020		
843 - Other (Alloy Steel)	3,339	207,108,395	62,020	33,378	1,307	55,889,509	42,772	14,910		
900 - Iron & Steel Scrap	90,495	984,090,957	10,874	1,008,032	58,228	1,394,935,053	23,957	418,858		
910 - Carbon Steel	46,904	365,390,033	7,790	629,535	35,453	416,250,044	11,741	254,556		
920 - Stainless Steel	9,910	342,198,828	34,529	60,497	18,574	925,191,576	49,811	140,020		
930 - Other Alloy Steel	31,334	248,858,605	7,942	262,645	4,200	53,474,384	12,731	23,307		
940 - Cast Iron	2,345	27,458,801	11,707	55,321	1	19,049	28,862	978		
950 - Other (Scrap)	2	184,690	83,044	30	0	0	0	0		

Source: Customs and ISIT Analysis

ข้อมูลในรายงาน สิ่งพิมพ์ และเว็บไซต์ที่ได้จัดทำขึ้นมาจากแหล่งข้อมูลที่เกี่ยวข้องได้อย่างไรก็ตาม สถาบันเหล็กและเหล็กกล้าแห่งประเทศไทยไม่รับประกันความถูกต้อง ครบถ้วนและพอเพียงของข้อมูลเหล่านี้ ความเห็นหรือการคาดการณ์ใดๆ ต่อเหตุการณ์ในอนาคตอาจแตกต่างจากเหตุการณ์ที่เกิดขึ้นจริง นอกจากนี้ สถาบันเหล็กและเหล็กกล้าแห่งประเทศไทยขอสงวนสิทธิ์ในการเปลี่ยนแปลงและแก้ไขข้อมูล รวมถึงความเห็นและการประมาณการใดๆ โดยไม่ต้องแจ้งล่วงหน้า



ศูนย์ข้อมูลเชิงลึก อุตสาหกรรมเหล็กไทย

คำจำกัดความรับผิดชอบ

ข้อมูลในรายงาน สิ่งพิมพ์ และเว็บไซต์ที่ได้จัดทำขึ้นมาจากแหล่งข้อมูลที่เชื่อถือได้ อย่างไรก็ตาม สถาบันเหล็กและเหล็กกล้าแห่งประเทศไทยไม่รับประกันความถูกต้อง ครบถ้วนและพอเพียงของข้อมูลเหล่านี้ ความเห็นหรือการคาดการณ์ใดๆ ต่อเหตุการณ์ในอนาคตอาจแตกต่างจากเหตุการณ์ที่จะเกิดขึ้นจริง นอกจากนี้สถาบันเหล็กและเหล็กกล้าแห่งประเทศไทยขอสงวนสิทธิ์ในการเปลี่ยนแปลงและแก้ไขข้อมูล รวมถึงความเห็นและการประมาณการใดๆ โดยไม่ต้องแจ้งล่วงหน้า

Disclaimer

The information in the above report, publication and website has been obtained from sources believed to be reliable. However, Iron & Steel Institute of Thailand does not guarantee the accuracy, adequacy or completeness of the information. Any opinions or forecasts regarding future events may differ from actual events or results. In addition, Iron & Steel Institute of Thailand reserves the right to make changes and corrections to the information, including any opinions or forecasts, at any time without notice.

ติดตามข้อมูลอุตสาหกรรมเหล็กเพิ่มเติมได้ที่



สถาบันเหล็กและเหล็กกล้าแห่งประเทศไทย
IRON AND STEEL INSTITUTE OF THAILAND

<https://www.isit.or.th>



ศูนย์ข้อมูลเชิงลึกอุตสาหกรรมเหล็กไทย
IRON & STEEL INTELLIGENCE UNIT

<https://www.iiu.isit.or.th>



ISIT.Thailand



ข้อมูลในรายงาน สิ่งพิมพ์ และเว็บไซต์ที่ได้จัดทำขึ้นมาจากแหล่งข้อมูลที่เชื่อถือได้ อย่างไรก็ตาม สถาบันเหล็กและเหล็กกล้าแห่งประเทศไทยไม่รับประกันความถูกต้อง ครบถ้วนและพอเพียงของข้อมูลเหล่านี้ ความเห็นหรือการคาดการณ์ใดๆ ต่อเหตุการณ์ในอนาคตอาจแตกต่างจากเหตุการณ์ที่จะเกิดขึ้นจริง นอกจากนี้สถาบันเหล็กและเหล็กกล้าแห่งประเทศไทยขอสงวนสิทธิ์ในการเปลี่ยนแปลงและแก้ไขข้อมูล รวมถึงความเห็นและการประมาณการใดๆ โดยไม่ต้องแจ้งล่วงหน้า